

GROEN

vakblad voor ruimte
in stad en landschap

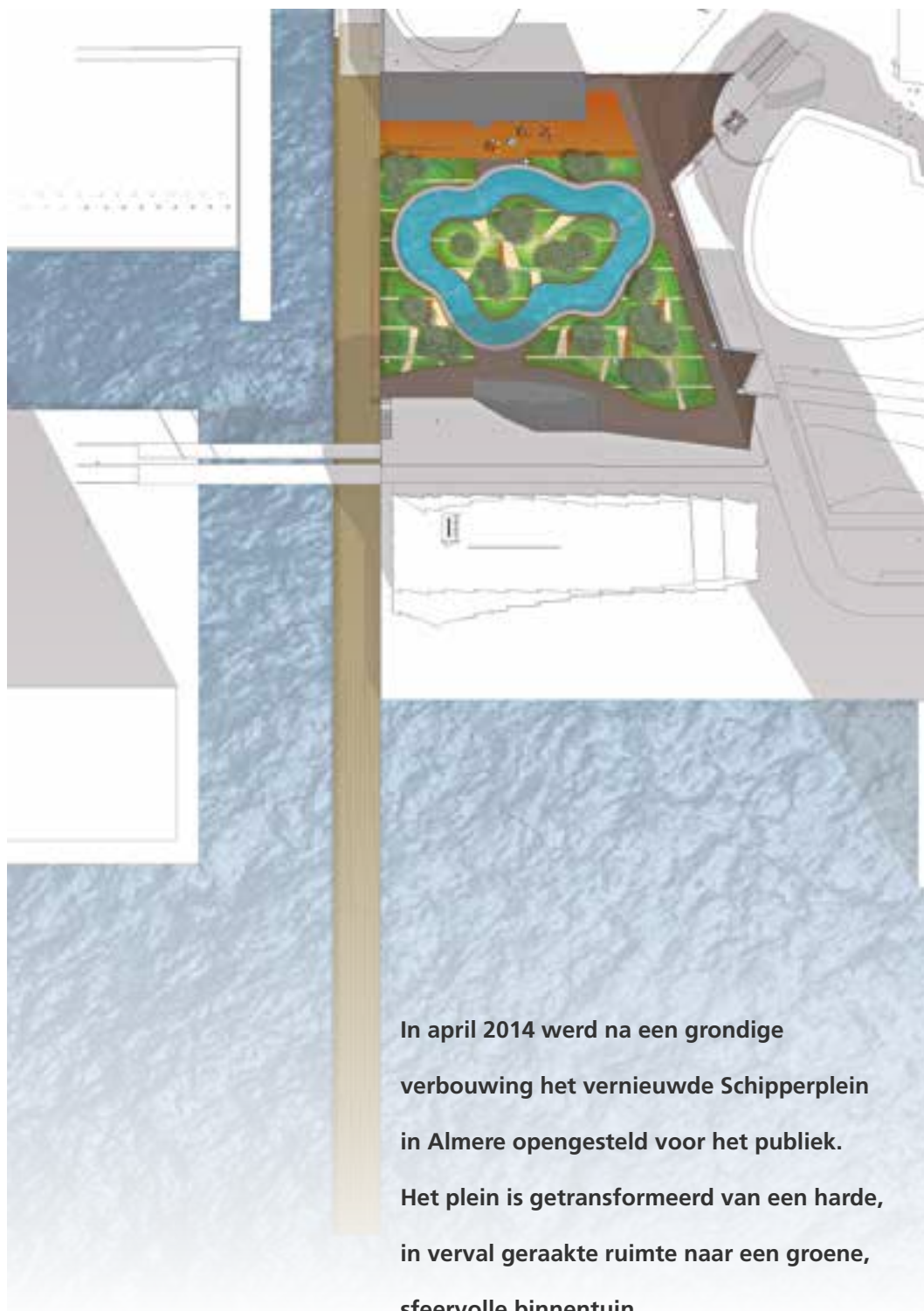
70^e jaargang - JUNI 2014 - NR 6

Stadsklimaat - en hoe we het kunnen veranderen
Biotope City
Transformatie Schipperplein Almere
Vliegveld Twente, een luchthaven in het groen

Transformatie Schipperplein Almere

Willem van der Laan
Jeroen Marseille

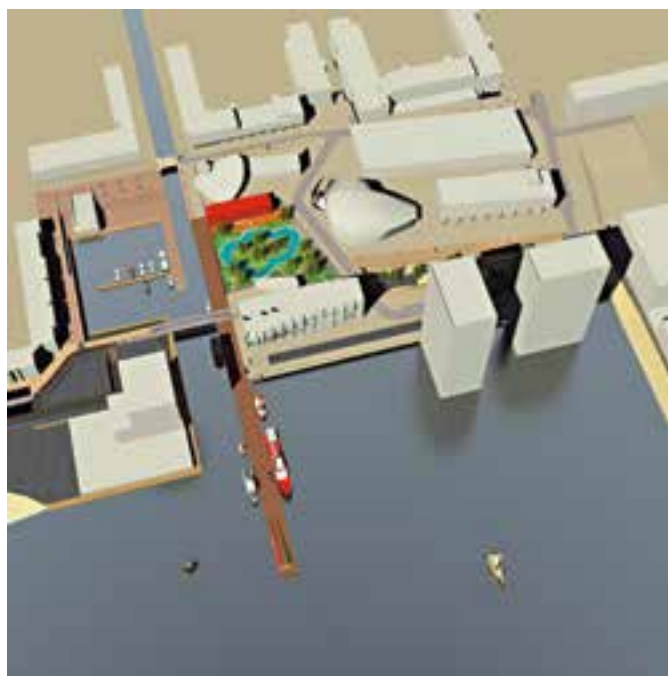
Plankaart.



In april 2014 werd na een grondige verbouwing het vernieuwde Schipperplein in Almere opengesteld voor het publiek.

Het plein is getransformeerd van een harde, in verval geraakte ruimte naar een groene, sfeervolle binnentuin.

Het ontwerpconcept voor het gebied en het ontwerp voor het plein is van de hand van Willem van der Laan van DSO gemeente Almere. De verdere uitwerking van het plein is tot stand gekomen in nauwe samenwerking met Jeroen Marseille van Marseille Buiten. De Wandelpier is ontworpen door René van Zuuk van bureau René van Zuuk architecten en het totale lichtontwerp is verzorgd door Wouter Brave van XbrightFX lichtkunst. Bestekontwerp en -toezicht zijn uitgevoerd door het Ingenieursbureau AIB van de gemeente Almere.



Visuele transformatie.

In het voormalig Dooworldgebouw aan het plein is P!T ingericht: een tentoonstellingsgebouw met een eigentijdse interactieve experience rondom het begrip veiligheid in combinatie met historische voertuigen en attributen van nood- en hulpdiensten. In het verlengde van het plein is de Wandelpier met 100 meter uitgebreid in het Weerwater voor de aanleg van museumschepen en andere vaartuigen.

Locatie

Met het stedenbouwkundig plan van Office for Metropolitan Architecture (OMA) van Rem Koolhaas van 1998 werd het Almeers stadscentrum uitgebreid met een fors arsenaal aan winkels, woningen, horeca en culturele voorzieningen. OMA doorbrak het oorspronkelijke grid door diagonale lijnen en wijkende straatprofielen toe te passen waarmee de beleving van de opeenvolgende stedelijke ruimtes spannender en herkenbaarder werd. Verder introduceerde OMA een opgetild maaiveld met een bovengronds winkelcircuit en een ondergronds systeem van parkeergarages en logistieke functies.

Binnen dit stedenbouwkundig concept was de omgeving van het Schipperplein de expressieve noot rondom het thema Leisure met een bowlingcentrum in gebouw Dooworld (het huidige P!T), de Popzaal, een hotel, fitness en ondersteunende horeca. De gebouwen zijn ontworpen als vrijstaande sculpturale objecten gepositioneerd op een doorlopend maaiveld.

In 2004 is het Schipperplein opgeleverd naar het ontwerp van DS landschapsarchitecten met een iconische blauwe kunstijsbaan in een slingerende vorm en een kleurrijk golvend asfaltmaaiveld. Goudessen (*Fraxinus excelsior* 'Jaspidea') in groe-

pen vormen een prachtig dak boven het water van de schaatsbaan.

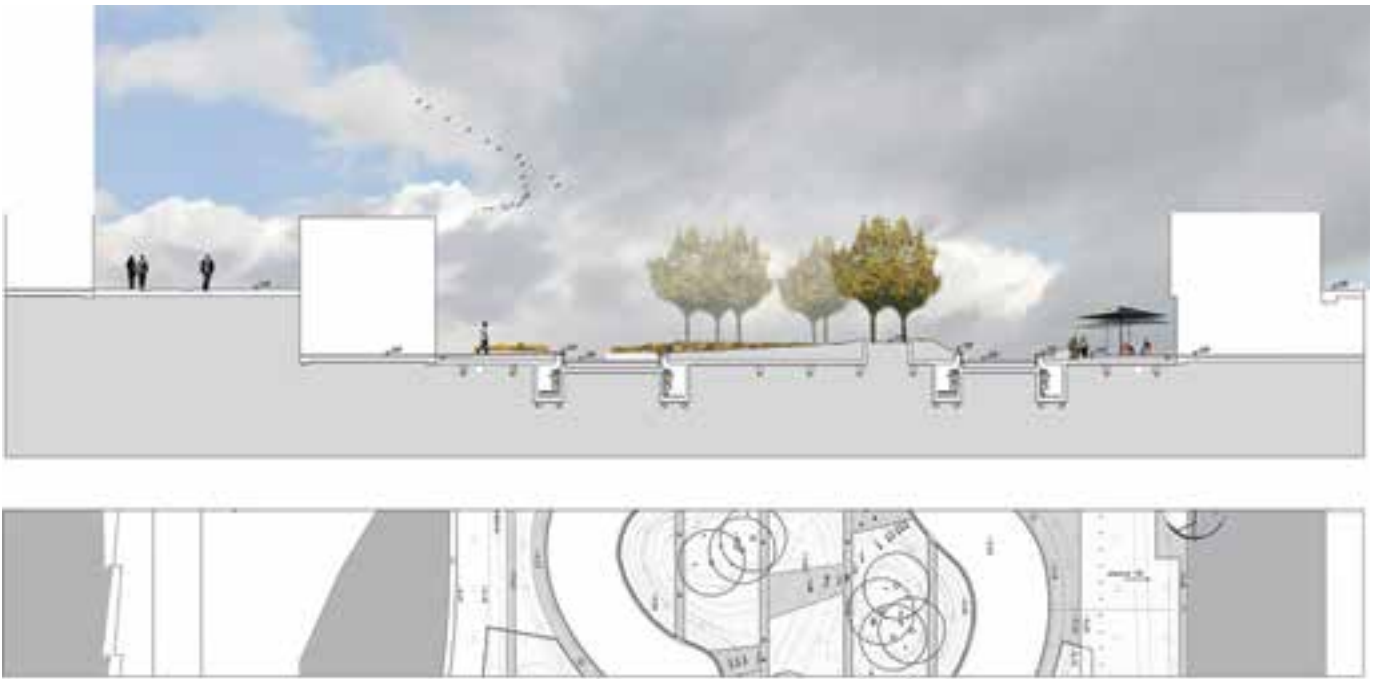
Het Schipperplein heeft hoge wanden met de representatieve openbare ruimte van het Stadshart op het hoge maaiveld. Het plein zelf sluit aan op de vloer van de ondergelegen openbare parkeergarage. De gelaagdheid van boven- en onderwereld wordt op het Schipperplein op deze wijze visueel tot uitdrukking gebracht en functioneel verbonden met verschillende stijgpunten. De gelaagdheid wordt nog extra aangezet met de aangelegene Wandelpier die voor de waterkerende functie weer één meter hoger ligt dan het plein.

Ontwikkeling

In de jaren na oplevering had het succes van het gebied een wisselend verloop. Na een goede start verloren zowel de Popzaal als het Bowlingcentrum in de navolgende jaren hun oorspronkelijke gebruikers en kwamen ze leeg te staan. Ook de perifere ligging van het gebied in het Stadscentrum wreekte zich, het Schipperplein was blijkbaar toch voor velen moeilijk te vinden. Lichtpunt was en is de kunstijsbaan; in de winter een echte publiekstrekker. Het Schipperplein zelf was echter als verblijfspot weinig geliefd; het golvende maaiveld beperkte de mogelijkheid voor horecaterrassen, bemoeilijkte de beloopbaarheid en het plein zelf raakte sleets en nodigde ook niet echt uit om er te gaan zitten.

Doorontwikkeling en subsidieaanvraag

De gemeente Almere heeft in 2011 een plan opgesteld voor de doorontwikkeling van het gebied rondom het Schipperplein om deze plek in het stadscentrum weer aantrekkelijker te maken voor het grote publiek. Catalysator was de vestiging van



de Veiligheidsexpo (het huidige P!T). Met deze samenwerking van Politiemuseum en Brandweermuseum diende zich met de verwachte 50.000 jaarlijkse bezoekers een nieuwe publiekstrekker aan. Met het plan werd voorzien in het vergroten van de gebruiks- en verblijfsmogelijkheden van het plein rondom de te behouden schaatsbaanvijver en het verbeteren van de aansluiting tussen plein en Wandelpier. Blickvanger was de toevoeging van een honderd meter lange openbare wandelpier op het Weerwater. Deze pier werd met de aanlegmogelijkheden voor zowel historische als eigentijdse museumschepen onderdeel van de buitenexpositie van het P!T.

Het plan is ingediend voor een subsidieaanvraag van het EFRO (Europees Fonds Regionale Ontwikkeling). Na de toekenning van de subsidie kon in 2013 begonnen worden met de verdere planuitwerking.

Transformatie

Het oude, stenige plein is in 2014 omgevormd tot een sfeervolle groene binnentuin. Met de transformatie van plein naar tuin is in het palet van omgevende ruimtes een nieuwe typologie toegevoegd; bijna letterlijk een groene oase tussen de omliggende stenige ruimtes.

Met kleurrijke siergrassen, vaste planten en diverse zitmogelijkheden rond de (ijsbaan)vijver nodigt de binnentuin uit tot wandelen en zitten en vormt zo een prachtige voortuin voor het P!T en andere gebouwen. Het oorspronkelijk golvende maaiveld is aangepast; de randen van het plein zijn gevlokt voor een betere beloopbaarheid en voor horecaterrassen. Op het groene middendeel zijn de hoogteverschillen juist gebleven evenals de boomgroepen met goudessen. Met de beplanting is er zo een nieuw golvend groen microlandschap ontstaan waar de vijver zich romantisch doorheen slingert.

Doorsnede.



Beplantingsplan.





Sfeercharacteristiek van het Schippersplein.



Tussen de tuin en de gevel van P!T ligt een grote vlonder, uitgevoerd in geelbruin bamboecomposiet. De vlonder, die ook kan worden gebruikt voor horecaterassen, maakt met trap en hellingbanen een directe verbinding tussen Schippergarage en Wandelpier. De hellingbanen kunnen ook worden gebruikt als een groot zitelement.

In de tuin is over het golvende maaiveld een grafisch patroon gelegd van smalle okergele betonpaden die de plantvakken omlijsten en de tuin ontsluiten voor informeel gebruik. Tussen de paadjes liggen rustplekjes met op maat gemaakte zitelementen, uitgevoerd in bamboecomposiet, vanaf waar men kan genieten van plantenweelde en water. Het beplantingsplan bestaat uit een patroon van banen haaks op de betonpaadjes. De kleurstellingen liggen in het roodpaarsblauwe spectrum met toegevoegde andere kleuraccenten zoals bolgewassen in het voorjaar. De sortimentskeuze is gebaseerd op een gespreide bloei over de seizoenen, zodat elk seizoen een eigen kleurbeleving krijgt. Het water rond het eiland kan in de zomerperiode overgestoken worden met stapstenen. Vooral voor kinderen is er zo een spannende ontdekkingstocht naar het eiland, waar ook de verschillende waterspuiters een extra spannende attractie zijn. Het water van de spuiters stroomt in kleine stroompjes via de paadjes af naar de vijver en heeft zo ook weer waarde voor het publiek.

Impressies van de Pier.

Pier

De honderd meter lange en acht meter brede wandelpier, voorzien van stoere houten dekplanken, is het boegbeeld van het Schipperplein. Aan de openbaar toegankelijke pier kunnen (historische) politie- en brandweerschepen van de P!T afmeren, maar ook rondvaart- en plezierschepen. Voor het aanleggen van de verschillende schepen werden voor de Wandelpier aanleghoogtes gevraagd tussen de 45 en 80 centimeter. Met het ontwerp is dit elegant opgelost door de Pier in één toog te laten verlopen van 80 centimeter aan de landzijde tot 45 centimeter op het einde. Met een geraffineerde detaillering zijn hoogteverschillen op de westzijde opgelost met lange vloeiende golven. Zij krijgen een spectaculaire beëindiging op het eindpunt; met een vloeiende golfbeweging wordt de voetganger zo'n drie meter boven het waterniveau naar het uitzichtpunt geleid met een weidse blik over het Weerwater. Onder het uitzichtpunt kan men, beschermt door dak en wanden, gerieflijk zitten. De afwerking van dak en wanden met respectievelijk rode, groene en witte vlakken verwijst naar het nautisch karakter van de Pier.

Avondbeeld

De intieme sfeer van het Schipperplein heeft een vertaling gekregen in een lichtplan met een dif-





ferentiatie in lichtgradaties voor spanning en aantrekkelijkheid in het avondbeeld. De gevelzijden van het plein met de looproutes worden 's avonds relatief sterker in het licht gezet en het middendeel met het tuingroen juist relatief donker gelaten. Hier worden de bomen met uplighters aangelicht met als resultaat een contrastrijk, feeëriek avondbeeld. Met de inzet van LED-verlichting en warme lichtkleuren ontstaat een warm, huiselijk lichtbeeld. De Pier wordt uitgelicht met LED-schijnwerpers die de gehele Pier in een zacht strijklicht zetten, waarmee de Pier zich als één element op het water presenteert. Ook in het avondbeeld is het uitzichtpunt de apotheose; met de uitlichting van de groene, rode en witte vlakken is de kop van de Wandelpier als een bak en tot ver over het Weerwater zichtbaar.

Realisatie

Hoewel niet zichtbaar, is er voor de ondergrond van het Schipperplein sprake van één gebouwde constructie. Deze ondergrondse constructie met vele weerbarstige details is een grote uitdaging geweest voor ontwerpers en constructeurs in de transformatie van plein naar groene binnentuin. Om tegendruk te geven aan het grondwater is het hele plein aangelegd op een dichte betonnen vloer, die met zo'n vierhonderd palen onderheid is. Het grondwaterpeil ligt net onder deze vloer. In de betonnen vloer zijn ten behoeve van de verschillende boomgroepen uitsparingen gemaakt met een opstaande rand. De bomen staan zo in de volle grond,

en de opstaande rand houdt het grondwater weg van het plein.

Met EPS-schuimplaten zijn de betonpaden gefundeerd op de betonvloer. De betonpaden zelf zijn uitgevoerd in spuitbeton. Ook de banken, het bamboeterras en de cortenstalen randen zijn rechtstreeks op de ondervloer vastgezet zodat het gevaar van verzakkingen zo klein mogelijk is gehouden. Voor de beplanting met 10.000 vaste planten en siergrassen is er een speciaal grondpakket aangebracht boven de drainageplaten en puinfunderingen.

Realisatie.

Zo zag het Schippersplein er uit.





Projectgegevens

Opdrachtgever
PBS gemeente Almere

**Ontwerp gebiedsconcept /
Ontwerp Schipperplein**
Willem van der Laan (DSO Almere) in
samenwerking met Jeroen Marseille (Marseille
Buiten), Marlies van Diest

Ontwerp Pier
René van Zuuk (René van Zuuk architecten)

Lichtplan
Wouter Brave (XbrightFX lichtkunst)

Projectleiding ontwerp
Tilly Stassen (DSO gemeente Almere)

Projectleiding bestek, uitvoering en toezicht
Ruben de Ouden (AIB Almere)

Omvang
3.100m² herinrichting plein
800 m² nieuwe Wandelpier

Oplevering
Schipperplein: medio april 2014
Wandelpier Schipperplein: medio mei 2014

